

# Współczesna Gospodarka



Contemporary Economy  
Electronic Scientific Journal  
www.wspolczesnagospodarka.pl

Vol. 6 Issue 1 (2015) 19-32  
ISSN 2082-677X

## REGIONALNE ZRÓŻNICOWANIE WYNAGRODZEŃ W POLSCE I TENDENCJE ZMIAN W TYM ZAKRESIE

**Ewa Polak**

### **Streszczenie**

Celem prezentowanej pracy jest analiza regionalnego zróżnicowania wynagrodzeń w Polsce oraz zmian w tym zakresie po wstąpieniu Polski do Unii Europejskiej (UE), ze szczególnym uwzględnieniem okresu 2009-2014 i miejsca województwa pomorskiego na tle innych polskich regionów. W Polsce istnieją znaczne dysproporcje w wynagrodzeniach pomiędzy poszczególnymi jednostkami terytorialnymi. Na średnie w nich wynagrodzenie mają przede wszystkim wpływ wynagrodzenia w stolicach regionów i podregionów lub w największych zakładach przemysłowych na ich terenie. Sytuacja w najbiedniejszych regionach zmienia się na korzyść biorąc pod uwagę wartości bezwzględne, jednak relatywnie wynagrodzenia w większości z nich nie zmieniły się in plus, a nawet, w kilku przypadkach, uległy pogorszeniu. Z drugiej strony, obserwuje się powolne zmniejszenie tempa wzrostu w regionach najbogatszych i obniżenie poziomu średnich w nich wynagrodzeń w stosunku do przeciętnej w kraju.

**Słowa kluczowe:** wynagrodzenia, Polska, województwo, powiat, zróżnicowanie, rynek pracy

### **Wstęp**

Wynagrodzenia stanowią jedną z podstawowych kategorii mikro i makroekonomicznych. Pełnią ważne funkcje ekonomiczne (kosztową, dochodową, motywacyjną) i społeczne. Są najważniejszym instrumentem zarządzania zasobami ludzkimi a także miernikiem społecznej wartości danej osoby i jej użyteczności. Dodatkowo mogą wpływać na interakcje społeczne i pełnić funkcję stratyfikacyjną. Wpływają też na spójność lub dezintegrację społeczno-ekonomiczną. Wysokość i struktura wynagrodzeń warunkują koniunkturę gospodarczą i globalny popyt. Są czynnikiem pobudzającym wzrost gospodarczy. Oddziałują też na konkurencyjność zarówno całej gospodarki, jak i poszczególnych przedsiębiorstw oraz produktów z nich pochodzących.

Celem prezentowanej pracy jest analiza regionalnego zróżnicowania wynagrodzeń w Polsce oraz zmian w tym zakresie po wstąpieniu Polski do Unii Europejskiej (UE), ze szczególnym uwzględnieniem okresu 2009 – 2014 i miejsca województwa pomorskiego na tle

in-nych polskich regionów. Na współczesnym europejskim (a więc również polskim) rynku pracy występują dwie tendencje. Z jednej strony istotnym celem UE jest wyrównywanie dysproporcji w rozwoju regionalnym w państwach członkowskich i wspieranie najbardziej potrzebujących regionów za pośrednictwem funduszy strukturalnych oraz funduszu spójności. Przystępując do badań postawiono pytanie w jakim stopniu ten cel jest realizowany w warunkach polskich tym bardziej, że obserwuje się również odwrotną tendencję. Pod wpływem szeroko rozumianych procesów globalizacji (szczególnie kapitałowej i technologicznej), przynajmniej w krótkim i średnim okresie czasu widać wzrost zróżnicowania dochodów pomiędzy pracownikami zatrudnionymi w poszczególnych branżach, zawodach, na określonych stanowiskach pracy. Rosnące różnice wynagrodzeń dotyczą form zatrudnienia (np. etat, umowy cywilnoprawne, staże), wielkości przedsiębiorstwa, formy jego własności, regionu i wielkości miejscowości – siedziby pracodawcy, pochodzenia kapitału przedsiębiorstwa<sup>1</sup>. Interesującą wydaje się odpowiedź na pytanie jak wymienione tendencje wpływają na zmianę struktury wynagrodzeń pomiędzy polskimi województwami i powiatami.

Przystępując do badań sformułowano następującą hipotezę: Działania UE na rzecz zmniejszenia dysproporcji dochodowych pomiędzy poszczególnymi regionami skutkują powolną ich redukcją tylko w niektórych słabiej rozwiniętych województwach. Jednak w mniejszych jednostkach terytorialnych (powiat, gmina, miasto) poziom zróżnicowania utrzymuje się a nawet powiększa – im mniejsze jednostki terytorialne, tym większe różnice między nimi.

Dla potrzeb niniejszego artykułu, podstawowym źródłem informacji na temat wynagrodzeń w Polsce były materiały Głównego Urzędu Statystycznego (GUS) oraz Raporty płacowe firmy Sedlak & Sedlak. Trudnością w przeprowadzeniu wyczerpującej analizy tematu są problemy wynikające z ograniczonej dostępności i porównywalności danych statystycznych. Większość informacji przedstawianych przez GUS dotyczy tylko części pracujących, tzn. GUS pomija podmioty gospodarcze o liczbie pracujących do 9 osób, rolników indywidualnych, osób zatrudnionych poza granicami kraju, zatrudnionych w organizacjach społecznych i politycznych, w związkach zawodowych oraz zatrudnionych w działalności w zakresie obrony narodowej i bezpieczeństwa publicznego. Ponadto badanie płac prowadzone przez GUS nie obejmuje osób pracujących na podstawie coraz częściej w Polsce wykorzystywanych umów cywilnoprawnych, tj. umowy zlecenia, umowy o dzieło, oraz samozatrudniających się. Jednak dane o wysokości przeciętnego miesięcznego wynagrodzenia brutto ogółem w gospodarce narodowej, które podawane są przez GUS co kwartał dotyczą wszystkich podmiotów gospodarki narodowej, tzn. także jednostek o liczbie pracujących do 9 osób. W analizie wykorzystano porównywalne dane dotyczące wynagrodzeń w gospodarce narodowej w III kwartale badanych lat, z powodu braku pełnej informacji na temat średniorocznego wynagrodzenia w 2014 r.

Przeciętne miesięczne wynagrodzenie (nominalne) przypadające na 1 zatrudnionego GUS oblicza przyjmując: - wynagrodzenia osobowe, bez wynagrodzeń osób wykonujących pracę nakładczą oraz uczniów, a także osób zatrudnionych za granicą, - wypłaty z tytułu udziału w zysku i w nadwyżce bilansowej w spółdzielniach, - dodatkowe wynagrodzenia roczne dla pracowników jednostek sfery budżetowej, - honoraria wypłacone niektórym grupom pracowników za prace wynikające z umowy o pracę, np. dziennikarzom, realizatorom filmów, programów radiowych i telewizyjnych. Dane o wynagrodzeniach podaje się w ujęciu brutto, tj. łącznie z zaliczkami na poczet podatku dochodowego od osób fizycznych oraz od 1999 r. ze składkami na obowiązkowe ubezpieczenia społeczne (emerytalne, rentowe i chorobowe) płaconymi przez ubezpieczonego pracownika. Wynagrodzenia przypadające na jednego zatrudnionego liczone są jako średnia arytmetyczna wynagrodzeń określonej populacji.

---

<sup>1</sup> Por. Polak E., *Globalizacja a zróżnicowanie społeczno – ekonomiczne*, Difin, Warszawa 2009.

Z kolei Ogólnopolskie Badanie Wynagrodzeń przeprowadzane przez Sedlak & Sedlak opiera się na ankietach internetowych, które są rozpowszechniane za pośrednictwem największych polskich portali. Ze względu na ograniczony jeszcze w Polsce dostęp do Internetu, respondentami jest specyficzna grupa pracowników, niereprezentatywna dla ogółu społeczeństwa. Dominują w niej ludzie młodzi (około 70% ma nie więcej niż 35 lat) oraz osoby z wykształceniem wyższym – również około 70%; stosunkowo słabo jest reprezentowana grupa pracowników szeregowych oraz pracowników małych przedsiębiorstw – prawie 70% zajmuje stanowiska specjalistyczne lub kierownicze, niemal 50% pracuje w wielkich lub dużych przedsiębiorstwach. Ważną zaletą takiej struktury grupy jest z kolei to, że w porównaniu do innych badań, z dużo większą dokładnością S&S podaje jak kształtują się wynagrodzenia na większości specjalistycznych stanowisk. Sedlak & Sedlak, prezentując dane liczbowe, posługuje się głównie medianą, a nie średnią arytmetyczną, gdyż, według autorów Raportów, miara ta lepiej niż średnia arytmetyczna stosowana przez GUS charakteryzuje badaną populację. Na medianę wynagrodzeń nie mają wpływu, tym samym, nie zniekształcając jej, wartości skrajne, nietypowe. Średnia arytmetyczna nie odzwierciedla w żadnym stopniu rozkładu dochodów. Np. w Polsce według GUS dwie trzecie Polaków zarabia poniżej średniej, a jednocześnie ok. 0.5 – 2% zatrudnionych uzyskuje bardzo wysokie dochody, co przy wykorzystaniu średniej może być przyczyną błędów interpretacyjnych. Z kolei przeciwnicy sposobu liczenia wynagrodzeń zawartego w OBW, brak reakcji na zmianę wartości skrajnych uważają za wadę miernika.

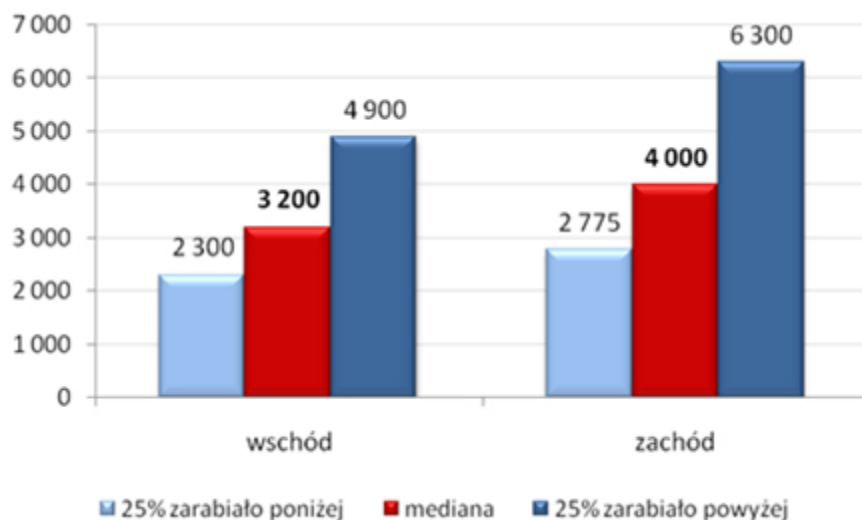
Idealną byłaby sytuacja, gdyby porównywalne i jak najbardziej reprezentatywne dla polskiego rynku pracy dane statystyczne na temat wynagrodzeń dotyczyły zarówno średniej arytmetycznej, mediany i dominanty, ponieważ wskaźniki te zawierają odmienne informacje (wartość średnia, środkowa i dominująca). Sytuację na rynku pracy charakteryzują też relacje pomiędzy nimi. Np. mediana wyższa od średnich wynagrodzeń świadczy o tym, że stosunkowo duża grupa pracujących ma relatywnie dobrą sytuację materialną. Diagnozę taką potwierdza wyższa od mediany, albo przynajmniej od średniej, dominanta wynagrodzeń. Sytuacja odwrotna świadczy o gorszej od przeciętnej sytuacji znacznej części lub większości pracujących. Rosnące różnice pomiędzy wymienionymi wskaźnikami świadczą o rozwarstwieniu lub nawet polaryzacji dochodowej.

## 1. Zmiany wynagrodzeń w województwach

W okresie od 2004 r. do 2012 r. przeciętne wynagrodzenie pracowników objętych przez GUS badaniem wzrosło z 2289,57 zł do 3521,67, czyli o 54%. W analizowanych latach następował stały wzrost przeciętnego wynagrodzenia, jednak jego dynamika była mocno zróżnicowana. Wzrost wynagrodzeń w okresie od 2004 do 2006 nie przekraczał 5%. Następnie w latach 2007 i 2008 dynamika wzrostu wynagrodzeń zwiększyła się, a potem w latach 2009–2011 utrzymywała się na wyraźnie niższym poziomie, nieznacznie przekraczającym wskaźnik wzrostu cen towarów i usług konsumpcyjnych. W 2012 r. wzrost wynagrodzeń był po raz pierwszy niższy niż wzrost inflacji. Tym samym siła nabywcza przeciętnego wynagrodzenia po raz pierwszy od lat była niższa niż w roku poprzednim<sup>2</sup>. W roku 2014 dynamika zmian przeciętnego miesięcznego wynagrodzenia brutto w stosunku do analogicznego okresu ubiegłego roku w sektorze przedsiębiorstw: wyniosła 103,3% (przy minimalnej deflacji).

W Polsce od zawsze utrzymuje się podział na Polskę Wschodnią i Zachodnią, którego wyróżnikiem jest zróżnicowanie dochodowe, zwłaszcza w najbardziej dochodowych branżach, dotyczące szczególnie osób dobrze wykształconych oraz na wysokich stanowiskach.

<sup>2</sup> W. S. Zgliczyński, *Wynagrodzenia w Polsce w latach 2004–2012*, Studia BAS 2013, Nr 4(36), s. 97–123.



**Rysunek 1.** Wynagrodzenia brutto na wschodzie i zachodzie Polski (zł)

Źródło: Ogólnopolskie Badanie Wynagrodzeń (OBW) przeprowadzone przez Sedlak&Sedlak w 2013 roku.

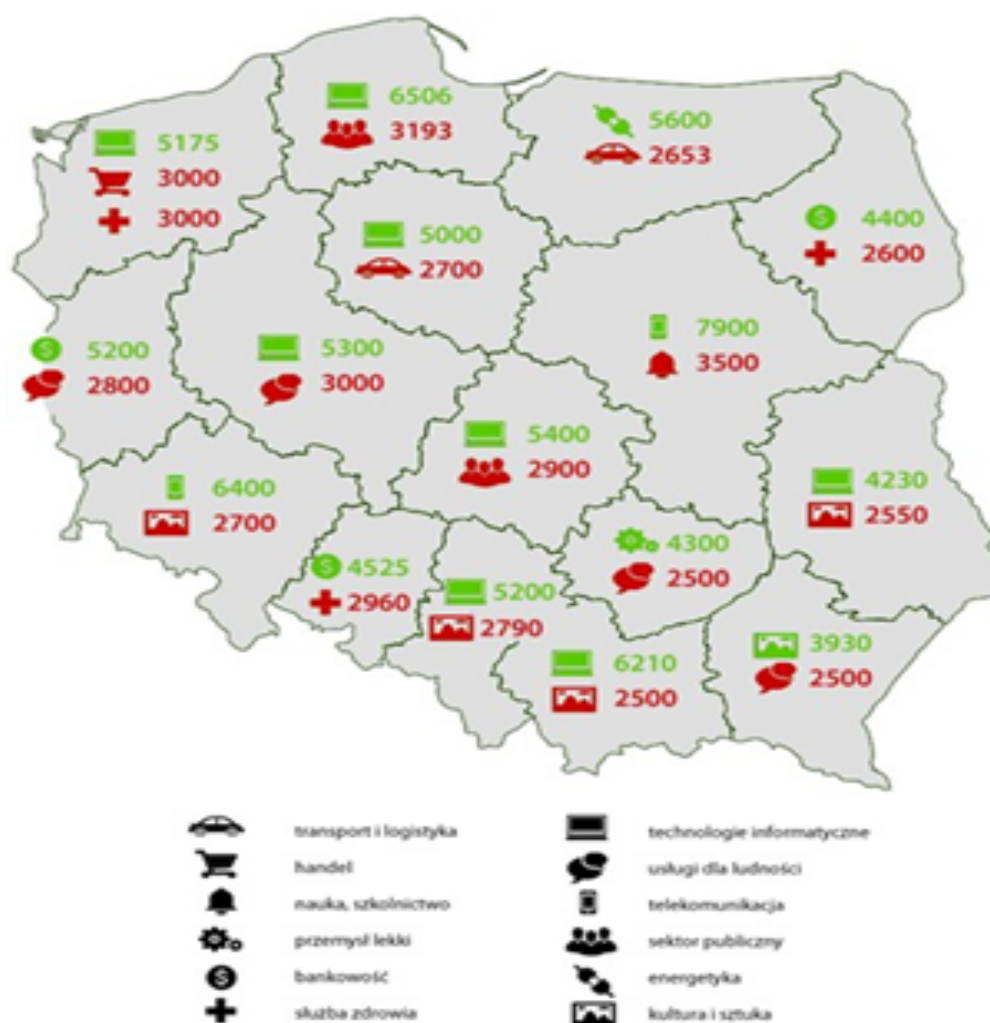
**Tabela 1.** Wynagrodzenia w województwach w 2009, 2011 i 2014 r. według GUS i OBW

Województwo	XI 2009 sektor przeds. średnia GUS	2009 III kwart. w gos. narod. średnia GUS	2009 OBW <sup>2</sup> S&S mediana	XI 2011 sektor przeds. średnia GUS	2011 III kwart. w gos. narod. średnia GUS	2011 OBW S&S mediana	XI 2014 sektor przeds. średnia GUS	2014 III kwart. w gos. narod. średnia GUS	2014 OBW S&S mediana
dolnośląskie	3553	3304	3500	3850	3584	3970	4197	4048	4500
kuj.pomorskie	2808	2880	3000	3061	3141	3100	3389	3491	3600
lubelskie	2821	2915	<b>2600</b>	3235	3272	<b>2900</b>	3619	3538	<b>3100</b>
lubuskie	2835	2856	3000	3026	3141	3200	3338	<b>3450</b>	3480
łódzkie	2957	2934	3000	3379	3317	3400	3692	3668	3850
małopolskie	3085	3108	3240	3352	3464	3680	3704	3775	4200
mazowieckie	<b>4112</b>	<b>3916</b>	<b>4720</b>	<b>4486</b>	<b>4516</b>	<b>5000</b>	<b>4789</b>	<b>4900</b>	<b>5500</b>
opolskie	3104	2794	3000	3341	3335	3150	3592	3695	3500
podkarpackie	2693	<b>2618</b>	<b>2550</b>	2976	<b>3045</b>	3000	3267	<b>3434</b>	3300
podlaskie	2813	2722	2850	3087	3221	<b>2900</b>	3262	3573	<b>3100</b>
<b>pomorskie</b>	<b>3315</b>	<b>3068</b>	<b>3500</b>	<b>3606</b>	<b>3646</b>	<b>3800</b>	<b>3919</b>	<b>4057</b>	<b>4210</b>
śląskie	3735	3384	3200	3013	3727	3487	4248	4108	4000
świętokrzyskie	2964	2931	<b>2640</b>	3182	3197	3000	3403	<b>3475</b>	<b>3100</b>
warm.mazurskie	<b>2657</b>	2786	2958	<b>2945</b>	<b>3052</b>	3000	<b>3165</b>	<b>3409</b>	3200
wielkopolskie	3088	3061	3500	3413	3353	3700	3643	3630	4200
zachodniopomorskie	3032	2772	3100	3202	3342	3309	3543	3701	3700
<b>POLSKA</b>	<b>3325</b>	<b>3102</b>	3425	<b>3605</b>	<b>3400</b>	3800	<b>3980</b>	<b>3834</b>	<b>4150</b>

Wytuszczone województwa: województwa uzyskujące najlepsze i najgorsze wyniki oraz województwo pomorskie.

Źródło: Obliczenia własne na podst.: GUS i OBW Sedlak & Sedlak.

Według danych GUS, w 2009 r. średnie wynagrodzenie w sektorze przedsiębiorstw w najbogatszym województwie mazowieckim stanowiło 119,6% średniego wynagrodzenia w tym sektorze w Polsce i aż 151,3% przeciętnego wynagrodzenia w najbiedniejszym województwie warmińsko-mazurskim, w 2011 wskaźniki te kształtowały się odpowiednio: 124,4% i 152,3%, natomiast w 2014: 123,7 i 154,7%. Liczby te świadczą o tym, iż w sektorze przedsiębiorstw dysproporcje pomiędzy województwami nie maleją, a nawet odnotowuje się tendencje wzrostowe. Wynika to z faktu, że bogate regiony mają najbardziej rozwinięte ośrodki miejskie i dobrze rozwiniętą infrastrukturę techniczną, przez co przyciągają wiele inwestycji i są jednocześnie siedzibą dużej liczby przedsiębiorstw, w tym przedstawicielstw firm międzynarodowych zatrudniających dobrze opłacanych specjalistów. Regiony te mają też większe możliwości uzyskania środków finansowych z UE ze względu na: 1) uzależniony od liczby mieszkańców danej jednostki terytorialnej sposób ich przyznawania, 2) posiadanie środków finansowych niezbędnych do podjęcia przedsięwzięcia inwestycyjnego dofinansowanego z budżetu Unii, 3) większe umiejętności ich pozyskiwania i wykorzystywania.



\* w poszczególnych województwach do porównania włączono tylko te branże, w których liczba wypełnień wyniosła minimum 40.

**Rysunek 2.** Najlepiej i najgorzej opłacane branże w poszczególnych województwach (mediana w zł)

Źródło: Ogólnopolskie Badanie Wynagrodzeń (OBW) przeprowadzone przez Sedlak&Sedlak w 2013 roku.

Jak pokazano na rysunku 2, znaczne różnice dochodowe, zarówno pomiędzy jak i wewnątrz województw, dotyczą też poszczególnych branż.

W sektorze przedsiębiorstw w województwie pomorskim obserwuje się stabilną sytuację w odniesieniu do najbogatszego Mazowsza (80 – 82% wynagrodzenia tego regionu), najbiedniejszych Warmii i Mazur (122 – 125% wynagrodzenia) oraz do średniej krajowej (98 – 100%). Najlepiej opłacane są w nim technologie informatyczne, najgorzej – sektor publiczny.

Analizując dane zawarte w tabeli 1 można zauważyć, że średnie wynagrodzenie obejmujące całą gospodarkę narodową jest niższe od średniego wynagrodzenia w sektorze przedsiębiorstw w województwach o wyższym poziomie rozwoju gospodarczego z rozbudowanym przemysłem i silnymi ośrodkami miejskimi i wyższe w regionach mniej rozwiniętych.

Wynagrodzenia w regionach w III kwartale analizowanych okresów obejmujące całą gospodarkę narodową były najwyższe na Mazowszu i Śląsku, a najniższe w województwie podkarpackim i podlaskim (2009), podkarpackim i warmińsko-mazurskim (2011) i warmińsko-mazurskim i podkarpackim (2014). Przeciętne wynagrodzenie w całej gospodarce narodowej w najbogatszym województwie mazowieckim stanowiło 150% (2009) i 142,7% (2014) wynagrodzenia w najbiedniejszym województwie podkarpackim i 126% (2009) i 127,8% (2014) średniej krajowej; najbiedniejsze województwo podkarpackie uzyskało 84,4% (2009) i 89,6% (2014) średniej krajowej.

Według Ogólnopolskiego Badania Wynagrodzeń przeprowadzanego przez firmę Sedlak & Sedlak, które oparte jest na wynikach badań internetowych i medianie wynagrodzeń, najzamożniejsi obywatele zamieszkują województwa: mazowieckie, dolnośląskie, pomorskie i wielkopolskie. Jak wynika z tabeli, w 2009 roku płace w Mazowieckim (4720 zł) były o 85% wyższe niż w ostatnim na liście Podkarpackim (2550 zł). Województwo pomorskie uplasowało się na drugim miejscu (3500zł) i wynagrodzenia w nim stanowiły 74,2% wynagrodzeń (tzn. były o ponad 25% niższe) na Mazowszu i 137% wynagrodzeń w województwie podkarpackim. Płace w województwie pomorskim nieznacznie przekroczyły średnią w Polsce. W 2014 r. natomiast, płace w Mazowieckim były o 77,4% wyższe od ostatnich na liście województwach świętokrzyskim i lubelskim. Wynagrodzenia w tych ostatnich stanowiły 74,7% średniego krajowego wynagrodzenia. Województwo pomorskie w 2014 r. uplasowało się na trzecim miejscu (4210 zł) i wynagrodzenia w nim stanowiły 76,5% wynagrodzeń na Mazowszu i 135,8% wynagrodzeń w najbiedniejszym województwie świętokrzyskim. Płace w województwie pomorskim o 2,4% przekroczyły średnią w Polsce.



**Rysunek 3.** Przeciętne wynagrodzenia brutto w województwach w gospodarce narodowej w I półroczu 2014 r. (zł)

Źródło: Opracowanie własne na podstawie GUS Sedlak&Sedlak.

W pierwszym półroczu 2014 r. Polacy przeciętnie zarabiali 3 817 PLN. W podziale na województwa najwyższe zarobki odnotowano w Mazowieckim. Tam średnie wynagrodzenie wyniosło 5 011 zł i stanowiło ponad 144% przeciętnego wynagrodzenia w warmińsko-mazurskim województwie o najniższej średniej pensji. Powyżej średniej krajowej znalazły się, oprócz mazowieckiego, tylko trzy województwa: dolnośląskie (4 081 zł), pomorskie (4 088 zł) oraz śląskie (4 188 zł).

**Tabela 2.** Ranking polskich regionów pod względem wysokości wynagrodzeń i tempa ich wzrostu w 2014 r. w porównaniu z 2003 r. – według GUS

Województwo	Średnie wynagrodz. w III kwartale 2003 r. w gosp. narod. w Polsce (zł)	Ranking województw wg wysok. wynagrodz. 2003 r.	Średnie wynagrodz. w III kwartale 2014 r. w gosp. narod. w Polsce (zł)	Ranking województw wg wysok. wynagrodz. 2014 r.	Wynagrodz. w 2014 w stos. do 2003 (4:2)x100 (%)	
	1	2	3	4	5	6
dolnośląskie	2203	4	4048	4	<b>183,8</b>	
kujawsko pomorskie	2003	10	3491 (-)	12	174,3	
lubelskie	<b>1973</b>	<b>15</b>	3538 (+)	11	179,3	
lubuskie	<b>1977</b>	<b>14</b>	<b>3450 (+)</b>	<b>14</b>	174,5	
łódzkie	2000	12	3668 (+)	8	<b>183,4</b>	
małopolskie	2109	6	3775	5	<b>180,0</b>	
mazowieckie	<b>2953</b>	<b>1</b>	<b>4900</b>	<b>1</b>	<b>165,9</b>	
opolskie	2062	8	3695	7	179,2	
podkarpackie	<b>1930</b>	<b>16</b>	<b>3434</b>	<b>15</b>	177,9	

podlaskie	2002	11	3573	10	178,5
<b>pomorskie</b>	<b>2287</b>	<b>3</b>	<b>4057</b>	<b>3</b>	<b>177,4</b>
śląskie	2320	2	4108	2	177,1
świętokrzyskie	2034	9	3475 (-)	13	<b>170,1</b>
warmińsko mazurskie	<b>1992</b>	13	<b>3409 (-)</b>	<b>16</b>	<b>171,1</b>
wielkopolskie	2133	5	3630 (-)	9	<b>170,0</b>
zachodniopomorskie	2096	7	3701	6	176,6
<b>POLSKA (wynagr. średnioroczne)</b>	<b>2096</b>	X	<b>3834</b>	X	<b>182,9</b>

(+) (-) zmiana w rankingu o więcej niż dwie pozycje). Wytłuszczone województwa uzyskujące naj-lepsze i najgorsze wyniki oraz województwo pomorskie.

Źródło: Obliczenia własne na podstawie: GUS i OBW Sedlak & Sedlak.

Rok 2003 to ostatni okres przed wstąpieniem Polski do Unii Europejskiej (UE). Przez następnych 11 lat Polska korzystała z funduszy strukturalnych UE oraz Funduszu Spójności. Celem ww. funduszy było m.in. zmniejszenie dysproporcji rozwojowych pomiędzy regionami słabiej rozwiniętych krajów członkowskich. Analizując dane GUS dotyczące wysokości wynagrodzeń zawarte w tabeli 2 można stwierdzić, że w latach 2003 – 2014 nie zmieniła się kolejność czterech regionów o najwyższych wynagrodzeniach; sytuacja trzech polskich regionów poprawiła się o więcej niż dwie pozycje (najbardziej spektakularny sukces w tym zakresie osiągnęło województwo łódzkie i lubelskie); natomiast sytuacja czterech regionów wyraźnie się pogorszyła (spadły one w rankingu o więcej niż o dwie pozycje) - woj. świętokrzyskie z 9 na 13, wielkopolskie z 5 na 9, warmińsko-mazurskie z 13 na 16 miejsce. Województwo pomorskie zarówno w 2003 jak i 2014 roku znalazło się na 3 miejscu w Polsce, jednak o poprawie jego sytuacji w relacji do innych regionów świadczy fakt, że w 2003 r. przeciętne wynagrodzenia na Pomorzu stanowiło 102%, a w 2014 – 106% średniej krajowej. Największy procentowy wzrost wynagrodzeń, porównując III kwartał 2003 i 2014 roku, odnotowano w województwach: łódzkim, dolnośląskim i małopolskim (co najmniej 80%), natomiast najmniejszy dotyczy kolejno województw: mazowieckiego, wielkopolskiego, świętokrzyskiego i warmińsko-mazurskiego. Województwo pomorskie pod względem tempa wzrostu wynagrodzeń znalazło się na ósmej pozycji ze wzrostem o 77,4%.

Najwyższe w Polsce przeciętne wynagrodzenie w woj. mazowieckim w 2003 r. stanowiło 134% średniego i 153% najniższego wynagrodzenia w kraju, a w 2014 odpowiednio: 128% i 144%, co świadczyć może o pewnym spłaszczeniu rozpiętości wynagrodzeń w polskich województwach, jednak najniższe regionalne wynagrodzenie (w 2003 r. - woj. podkarpackie, w 2014 r. - woj. warmińsko-mazurskie) w obydwu wymienionych latach wynosiło 88 – 89% przeciętnego wynagrodzenia w Polsce.

W jeszcze inny sposób zmiany w zakresie struktury wynagrodzeń w polskich województwach próbuje scharakteryzować W. S. Zgliczyński (tab. 3)

**Tabela 3.** Przeciętne miesięczne wynagrodzenia brutto w województwach relacji do średniej krajowej (Polska = 100) w roku 2004 i 2012

Województwo	2004	2012	Zmiana w punktach procentowych
mazowieckie	128,5	123,9	<b>-4,6</b>
śląskie	103,3	103,0	-0,3
<b>pomorskie</b>	<b>98,5</b>	<b>98,7</b>	<b>+0,2</b>
dolnośląskie	97,8	99,1	+1,3



małopolskie	92,0	92,3	+0,3
wielkopolskie	91,5	90,7	-0,8
zachodniopomorskie	92,2	91,3	-0,9
łódzkie	88,1	90,4	+2,3
lubelskie	87,0	90,3	+3,3
opolskie	90,6	89,7	-0,9
podlaskie	87,5	88,4	+0,9
świętokrzyskie	87,9	86,8	-1,1
kujawsko pomorskie	86,6	85,0	-1,6
lubuskie	85,8	85,5	-0,3
podkarpackie	83,8	84,2	+0,4
warmińsko – mazurskie	85,1	84,1	-1,0

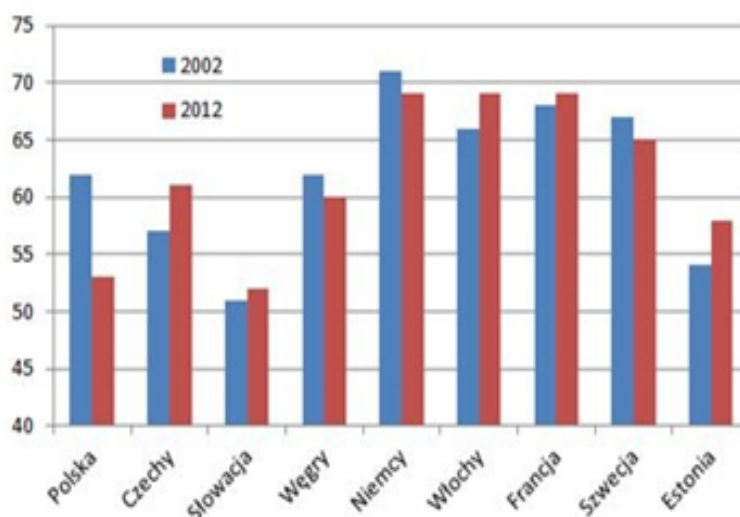
Źródło: W. S. Zgliczyński, *Wynagrodzenia w Polsce w latach 2004–2012*, Studia BAS 2013, Nr 4(36), s. 97–123, [http://www.stat.gov.pl/bdl/app/strona.html?p\\_name=indeks.117](http://www.stat.gov.pl/bdl/app/strona.html?p_name=indeks.117) Nr 4(36) 2013 Studia BAS

Jak pokazują dane zawarte w tabeli 3, tylko w dwóch województwach przeciętne wynagrodzenia kształtują się na poziomie powyżej średniej, przy czym w obydwu sytuacja w badanym okresie uległa relatywnemu pogorszeniu. Świadczy to o dużym zróżnicowaniu dochodowym polskich województw, które w badanym okresie uległo zmniejszeniu w niewielkim stopniu. Najbardziej spektakularny sukces w tym zakresie odnotowało województwo lubelskie – wzrost przeciętnego wynagrodzenia z 87 do 90,3% średniej krajowej. Spośród trzynastu województw o średnich dochodach stanowiących 92,2% i mniej średniej krajowej sytuacja uległa pogorszeniu w siedmiu. Między 2004 i 2012 rokiem rozpiętość przeciętnych miesięcznych wynagrodzeń między skrajnymi województwami zmniejszyła się (3,6 pkt proc.). Wynikało to jednak z wyraźnego obniżenia się przeciętnych wynagrodzeń w województwie mazowieckim. Zaobserwowane zmiany wskazują na pogarszającą się w tym okresie pozycję dwóch najzamożniejszych województw i większości najbiedniejszych, przy niewielkiej poprawie w części pozostałych województw.

Porównując wzrost wynagrodzeń ze zmianą produktu krajowego brutto przypadającego na poszczególne województwa można zauważyć, że w 2012 roku największy wzrost produktu krajowego brutto w cenach bieżących odnotowano w województwie pomorskim – o 5,9%, a najmniejszy w województwie śląskim – o 2,2%. Udziały poszczególnych województw w tworzeniu PKB w 2012 roku były znacznie zróżnicowane – od 2,1% w województwie opolskim do 22,7% w województwie mazowieckim (w 2011 roku od 2,1% do 22,4% w tych samych województwach). W przekroju województw poziom PKB w przeliczeniu na 1 mieszkańca w 2012 roku kształtował się na poziomie od 27719 zł w województwie podkarpackim (67,0% przeciętnej dla kraju) do 68299 zł w województwie mazowieckim (165,0% średniej krajowej).

W 2013 roku prawie we wszystkich województwach odnotowano wzrost produktu krajowego brutto w cenach bieżących w porównaniu do 2012 roku, przy czym największy w województwie wielkopolskim – o 4,8%, a najmniejszy w województwie śląskim – o 1,0%. Natomiast w województwie świętokrzyskim wystąpił spadek PKB o 0,2% w porównaniu z 2012 rokiem. Udziały poszczególnych województw w tworzeniu PKB w 2013 roku były znacznie zróżnicowane – od 2,1% w województwie opolskim (udział taki sam jak w 2012 roku) do 21,9% w województwie mazowieckim (udział taki sam jak w 2012 roku). W przekroju województw poziom PKB w przeliczeniu na 1 mieszkańca w 2013 roku kształtował się od 30477 zł w województwie lubelskim (70,6% przeciętnej dla kraju) do 68682 zł w województwie mazowieckim (159,1% średniej krajowej).

Widać więc, że wzrost wytworzonego w województwie dochodu nie przekłada się na wzrost wynagrodzeń oraz, że obserwuje się regionalną redystrybucję dochodów. Należy przy tym podkreślić utrzymującą się szczególnie w Polsce tendencję zmniejszającego się udziału płac w wytworzonym PKB.



**Rysunek 4.** Udział wynagrodzeń w PKB w wybranych krajach UE – 2002 i 2012

Źródło: OECD, baza danych rynku pracy.

Jeszcze większe zróżnicowanie dochodów można odnotować na poziomie subwojewódzkim. W styczniu 2014 r. w każdym z powiatów w Polsce można było zarobić od 2349 do 6542 zł. Wysokość średniego wynagrodzenia w polskich powiatach może się różnić nawet o 4 tys. złotych<sup>3</sup>.

## 2. Wynagrodzenia w powiatach

Generalnie uważa się, że bogate regiony zawdzięczają swoją pozycję metropoliom położonym na ich terenie. Na bogatym Mazowszu i Pomorzu znajdują się też bardzo biedne powiaty i gminy. Zjawisko to wymaga odrębnych badań. Poniżej zasygnalizowano jedynie jego charakter i skalę.

**Tabela 4.** Wynagrodzenia i stopa bezrobocia w wybranych powiatach i miastach na prawach powiatu województwa mazowieckiego w styczniu 2014

Powiaty i miasta na prawach powiatu	Przeciętne miesięczne wynagr. brutto (zł)	Województwo = 100	Stopa bezrobocia rejestrowanego (%)
m.st. Warszawa	5077,53	109,5	4,3
Płock	4618,20	99,6	12,8
pruszkowski	4402,16	94,9	8,0
kozienicki	4239,66	91,4	19,1
nowodworski	4145,35	89,4	13,0
Warszawski zachodni	4050,54	87,3	6,6

<sup>3</sup> GUS, za: <http://forsal.pl/galerie/785915,duze-zdjecie,1,srednie-wynagrodzenie-w-polsce-wg-powiatow-gus-2014.html> (25.03.2014)

Radom	3411,51	73,6	22,6
ciechanowski	3385,81	73,0	17,3
białobrzeski	3355,88	72,4	17,0
garwoliński	3277,05	70,7	14,5
płocki	3223,08	69,5	21,1
szydłowiecki	2949,78	63,6	38,0
gostyniński	2925,45	63,1	23,2
żuromiński	2923,14	63,0	23,3
radomski	2857,68	61,6	30,3

Źródło: GUS, za: <http://forsal.pl/galerie/785915,duze-zdjecie,1,srednie-wynagrodzenie-w-polsce-wg-powiatow-gus-2014.html>

Przeciętne wynagrodzenie w województwie mazowieckim to 4637,58, przy stopie bezrobocia 10,7. Wynagrodzenia w najbiedniejszym w województwie mazowieckim powiecie mławskim stanowiły tylko 52,5% wynagrodzeń w m.st. Warszawa. O dużym zróżnicowaniu dochodowym świadczy też fakt, że spośród ponad czterdziestu powiatów i miast na prawach powiatu, tylko wynagrodzenia m.st. Warszawa są wyższe od średniej w województwie.

**Tabela 5.** Wynagrodzenia i stopa bezrobocia w powiatach i miastach na prawach powiatu województwa pomorskiego – styczeń 2014 r.

Województwo	Przeciętne miesięczne wynagr. brutto (zł)	Województwo = 100	Stopa bezrobocia rejestrowanego (%)
Gdańsk	4411,71	119,3	6,3
Sopot	4375,89	118,4	4,6
Gdynia	4067,07	110,0	6,5
kwidzyński	3421,10	92,5	19,9
tczewski	3412,17	92,3	13,7
gdański	3295,86	89,2	9,0
starogardzki	3245,52	87,8	20,9
Słupsk	3234,17	87,5	12,0
łęborski	3146,36	85,1	21,4
pucki	3144,54	85,1	15,4
malborski	3127,32	84,6	25,1
nowodworski	3114,10	84,2	30,9
wejherowski	3091,32	83,6	16,4
bytowski	3086,80	83,5	23,6
człuchowski	3055,87	82,7	23,8
sztumski	3017,10	81,6	27,3
słupski	3016,33	81,6	22,8
kartuski	2973,37	80,4	10,9
kościerski	2832,98	76,6	15,6
chojnicki	2804,08	75,8	20,0

Źródło: GUS, za: <http://forsal.pl/galerie/785915,duze-zdjecie,1,srednie-wynagrodzenie-w-polsce-wg-powiatow-gus-2014.html>

Przeciętne wynagrodzenie w województwie pomorskim w styczniu 2014 r. wynosiło 3696,89, a stopa bezrobocia – 13,4%. Wynagrodzenie w najbiedniejszym powiecie chojnickim stanowiło 63% wynagrodzenia w Gdańsku. Na wysokość wynagrodzeń w tym województwie i ich zróżnicowanie ma wpływ rozwinięta turystyka oraz działalność takich potężnych przedsiębiorstw jak: Energa, Lotos, LPP, International Paper – Kwidzyn, Porty morskie, Polpharma S.A., Intel, Lufthansa Systems, Kainos Software - Pakiet oraz istnienie Pomorskiej Specjalnej Strefy Ekonomicznej. Najmniejszą różnicę pomiędzy wynagrodzeniami zatrudnionych w Trójmieście i poza nim zaobserwowano na najniższym szczeblu zatrudniania. Różnica wyniosła 22%. Największą dysproporcję zauważono na najwyższym szczeblu zarządzania. Wynagrodzenia dyrektorów w Trójmieście były o 35% wyższe niż zarobki osób na tym samym stanowisku w pozostałej części województwa pomorskiego. Tendencja ta utrzymuje się w całej Polsce i jest najbardziej widoczna w bogatych województwach.

Najwyższe przeciętne wynagrodzenia w Polsce występowały w powiatach o dużym udziale sektora górniczego, np. w powiecie lubińskim (174,4% przeciętnego miesięcznego wynagrodzenia brutto w relacji do średniej krajowej). W województwie dolnośląskim powiat lubiński w styczniu 2014 r. uzyskał przeciętne wynagrodzenie w wysokości 6542 zł, podczas gdy w drugim w kolejności Wrocławiu przeciętne wynagrodzenie wynosiło 3924 zł, a w najbiedniejszym powiecie górskim – 2908 zł; w województwie łódzkim powiat bełchatowski odnotował średnie wynagrodzenie równe 5244 zł, drugie w kolejności miasto Łódź – 3568 zł, a najbiedniejszy powiat brzeziński – 2560 zł. W województwie śląskim mieszkańcy Jastrzębia Zdroju uzyskują średni dochód w wysokości 5975 zł, a najbiedniejszego powiatu kłobuckiego – 2661 zł. Na dochody w województwie śląskim ma wpływ nie tylko przemysł wydobywczy, ale też rozwijający się w szybkim tempie przemysł samochodowy i lotniczy.

Należy przy tym podkreślić, iż wynagrodzenia poniżej przeciętnej odnotowano aż w 351 powiatach na 379 obecnych w zestawieniu. Świadczy to o tym, że płaca przeciętna jest zawyżana przez niewielką liczbę powiatów.

## Podsumowanie

Reasumując, w Polsce istnieją znaczne dysproporcje w wynagrodzeniach pomiędzy poszczególnymi jednostkami terytorialnymi. Im mniejsze jednostki tym większe odnotowuje się pomiędzy nimi różnice. Na średnie w nich wynagrodzenie mają przede wszystkim wpływ wynagrodzenia w stolicach regionów i podregionów lub w największych zakładach przemysłowych na ich terenie. Sytuacja w najbiedniejszych regionach zmienia się na korzyść biorąc pod uwagę wartości bezwzględne, jednak relatywnie wynagrodzenia w większości z nich nie zmieniły się in plus, a nawet uległy pogorszeniu. Z drugiej strony, obserwuje się powolne zmniejszenie tempa wzrostu w regionach najbogatszych i obniżenie poziomu średnich w nich wynagrodzeń w stosunku do przeciętnej w kraju. Cechą charakterystyczną polskiego rynku pracy jest zmniejszający się udział płac w PKB, czego konsekwencją są coraz mniej korzystne relacje wynagrodzeń pracowników najemnych w porównaniu z zyskami z kapitału.

Jeszcze większe zróżnicowanie dochodowe obserwuje się przy przeniesieniu rozważań na poziom powiatów, miast i gmin<sup>4</sup> oraz przy uwzględnieniu specyfiki zatrudnienia poszczególnych grup ludności (zawód, stanowisko pracy, forma zatrudnienia, wielkość przedsiębiorstwa, typ własności i pochodzenie kapitału przedsiębiorstwa). Wymaga to jednak przeprowadzenia odrębnej analizy tego tematu.

---

<sup>4</sup> Np. dochody podatkowe per capita w najbogatszej w Polsce gminie Kleszczów wynoszą 33560,89 zł, w najbiedniejszej – Łukowica : 343,59 zł. Dochody na mieszkańca w gminie Kleszczów równają się 41600 zł (2014 r.).

## Literatura

1. Bank Danych Lokalnych GUS
2. Mały Rocznik Statystyczny Rzeczypospolitej Polskiej 2014, GUS, Warszawa 2014
3. Obwieszczenie Prezesa Głównego Urzędu Statystycznego z dnia 27 listopada 2009 r. w sprawie przeciętnego miesięcznego wynagrodzenia w województwach w trzecim kwartale 2009 r. (M.P. Nr 78, poz. 982)
4. Obwieszczenie Prezesa Głównego Urzędu Statystycznego z dnia 20 stycznia 2015 r. w sprawie przeciętnego miesięcznego wynagrodzenia w sektorze przedsiębiorstw bez wypłaty nagród z zysku w 2014 r., M.P. 2015 poz. 137
5. Obwieszczenie Prezesa Głównego Urzędu Statystycznego z dnia 28 listopada 2011 r. w sprawie przeciętnego miesięcznego wynagrodzenia w województwach w trzecim kwartale 2011 r., M.P. 2011 nr 108 poz. 1099
6. Obwieszczenie Prezesa Głównego Urzędu Statystycznego z dnia 28 listopada 2014 r. w sprawie przeciętnego miesięcznego wynagrodzenia w województwach w trzecim kwartale 2014 r., M. P. 2014, Poz. 1149 tom 1, dziennik [ustaw.gov.pl/mp/2014/1149/1](http://ustaw.gov.pl/mp/2014/1149/1)
7. Polak E., *Czynniki zróżnicowania wynagrodzeń*, [w]: „Prace i Materiały Powiślańskiej Szkoły Wyższej w Kwidzynie. Oblicza dobrobytu – wybrane zagadnienia”, PSW, Kwidzyn 2011
8. Polak E., *Globalizacja a zróżnicowanie społeczno-ekonomiczne*, Difin, Warszawa 2009
9. Polak E., *Tendencje zmian struktury dochodów w warunkach współczesnej gospodarki globalnej*, „Marketing i Rynek” 2010, nr 12
10. Polak E., *Wpływ globalizacji na zmianę struktury dochodów ludności*, [w:] *Zarządzanie konkurencyjnością podmiotów*, red. E. Skawińska, E. Badzińska, Wyd. Politechniki Po-znańskiej, Poznań 2010
11. Polak E., *Wyższe wykształcenie jako czynnik wzrostu wynagrodzenia za pracę*, [w:] *Przedsiębiorstwo w otoczeniu globalnym. Rozwój w warunkach niestabilności gospodarczej*, red. A. Oniszczyk – Jastrząbek, Infoglobmar 2011 Fund. Rozwoju UG, Gdańsk 2011
12. Rocznik Statystyczny Rzeczypospolitej Polskiej 2013, GUS, Warszawa rok LXXIII
13. Rocznik Statystyczny Województw 2011, GUS, Warszawa 2011
14. Rocznik Statystyczny Województwa Pomorskiego 2014, Urząd Statystyczny w Gdańsku, Gdańsk 2014
15. Sedlak& Sedlak, *Podsumowanie XVIII Ogólnobranżowego Raportu Płacowego - 2009*, Warszawa 2010, [wynagrodzenia\\_pl.mht](#)
16. Sedlak& Sedlak, *Podsumowanie XX Ogólnobranżowego Raportu Płacowego - 2011*, Warszawa 2012, [wynagrodzenia\\_pl.mht](#)
17. Sedlak& Sedlak, *Podsumowanie XXIII Ogólnobranżowego Raportu Płacowego - 2014*, Warszawa 2015, [wynagrodzenia\\_pl.mht](#)
18. [stat.gov.pl/bdl/app/dane\\_podgrup.hier?p\\_id=325892&p\\_token=-691174805](http://stat.gov.pl/bdl/app/dane_podgrup.hier?p_id=325892&p_token=-691174805)
19. Województwo Pomorskie. Podregiony, powiaty, gminy 20014, Urząd Statystyczny w Gdańsku, Gdańsk 2014
20. Zgliczyński W. S., *Wynagrodzenia w Polsce w latach 2004–2012*, „Studia BAS” 2013, Nr 4 (36)

## THE REGIONAL DIFFERENTIATION OF SALARIES AND WAGES IN POLAND. TENDENCIES IN THAT RESPECT

### Summary

The paper looks at the issue of regional differentiation of earnings in Poland between 2003 and 2014. The data on earnings is compared between Polish regions and counties. The article is intended to draw attention to changes of situation of regions and counties in that respect for last several years. The author discusses the level of average gross monthly earnings broken down by various demographic and occupational characteristics.

**Keywords:** average monthly gross wages and salaries, earnings, Poland, county, region, labour market

Prof. UG, dr hab. Ewa Polak  
Wydział Ekonomiczny, Uniwersytet Gdański  
Instytut Transportu i Handlu Morskiego  
ul. Armii Krajowej 119/121, 81-824 Sopot  
e-mail: polakewa@wp.pl